

Encuesta Nacional de Adicciones (ENA) 2011



Metodología y consideraciones sobre el análisis de tendencias

Noviembre, 2011

Objetivos de la Encuesta Nacionales de Adicciones

- Generar una base de información estadística que permita conocer, dimensionar y establecer comparativos en el tiempo, respecto a las características del uso de drogas y sus factores asociados entre la población de 12 a 65 años a nivel nacional y regional.
- Generar información sobre los problemas que los usuarios han experimentado debido al uso de drogas y la ayuda solicitada y recibida en relación con los problemas surgidos por el consumo de tabaco, drogas y/o bebidas alcohólicas
- Obtener información que permita evaluar las políticas que se ponen en marcha para combatir las adicciones.



ENA 2011: Una encuesta de medio camino



- Encuesta Nacional: 8 regiones del país
- Grupos de edad de interés
 - 12-17
 - 18-65
- Encuesta en hogares: 17,500 hogares
- Nacional permite estimar prevalencias del 1% para los grupos de edad 12-17 y 18-65
- Instrumentos: cuestionario de hogar y cuestionario individual (consumo de sustancias adictivas)
- Se seleccionó una persona aleatoriamente en cada uno de los grupos de edad:
 - 12-17 años y 18-65 años



ENA 2011: Regiones



REGIÓN	ESTADOS
Norcentral	Coahuila, Chihuahua, Durango
Noroccidental	Baja California, Baja California Sur, Sonora, Sinaloa
Nororiental	Nuevo León, Tamaulipas, San Luis Potosí
Occidental	Zacatecas, Aguascalientes, Jalisco, Colima y Nayarit
Centro	Puebla, Tlaxcala, Morelos, Estado de México, Hidalgo, Querétaro, Guanajuato
Ciudad de México	Distrito Federal
Centro Sur	Veracruz, Oaxaca, Guerrero, Michoacán,
Sur	Yucatán, Quintana Roo, Campeche, Chiapas, Tabasco



Desarrollo y Resultados

Muestreo poli-etápico y estratificado: rural, urbano y metropolitano.
Supervisión externa: Instituto Nacional de Psiquiatría.

- Trabajo de campo: 3 Junio-29 Agosto 2011
- 16,249 individuos entrevistados (3,852 adolescentes y 12,397 adultos)

Se alcanzó una tasa de respuesta de hogar del 83%

- Tasas de respuesta para jóvenes y adultos fueron respectivamente: el 86.9% y 88%

La distribución por grupo de edad y sexo reportada en la ENA 2011 es similar a la presentada por el Censo 2010



Tasa de no respuesta

Viviendas seleccionadas

Viviendas visitadas: 17,961

95.8, por inseguridad : 1.7%, rechazo 2.5%

No respuesta
colectiva 4.2%

Entrevista completa hogar
90.6%

No respuesta de hogar

15,571
83%
Rango:
(77.5-95.0)

Entrevista
completa individuo
No respuesta
de individuo



Desarrollo y Resultados

Estrategia metodológica (no respuesta por inseguridad):

- Generación de una ***muestra réplica***:
 - Se generó una *muestra réplica* con el **mismo procedimiento** usado para generar la muestra ENA con el objetivo de evitar que los rechazos colectivos o las condiciones de inseguridad redujeran el tamaño de muestra planeado
 - De la *muestra réplica* se seleccionó aleatoriamente una Unidad Primaria de Muestreo (AGEB) por cada UPM en la que no fue posible realizar el trabajo de campo



Población que representan los entrevistados

	%	Población
Adolescentes		13,437,575
Hombre	50.7%	6,807,478
Mujer	49.3%	6,630,097
Adultos		66,183,637
Hombre	47.9%	31,700,334
Mujer	52.1%	34,483,303
Total		79,621,211
Hombre	48.4%	38,507,811
Mujer	51.6%	41,113,400



Esquema de supervisión: 3 niveles

Supervisor operativo

- Tramo de control 4:1
- Supervisión de 20% directa y 100% de no respuesta

Supervisión central

- Independiente al operativo
- Aleatoria en re-entrevista, dirigida en entrevistadores pre-identificados para observación directa

Supervisión de equipo conceptual

- Directa



Sistema de seguimiento

Monitoreo de avances

- Verificación de diferencial en la respuesta obtenida entre entrevistadores
- Verificación de composición de hogar

Monitoreo de variables clave

- Comportamiento de prevalencias de consumo (muestrales)

Información actualizada diariamente



Estimación de tendencias: consumo alguna vez en la vida. 2002--2011

Cuando se analiza la tendencia de la prevalencia de consumo alguna vez se observa un descenso poco verosímil en 2008



CAMBIOS EN LA PREVALENCIA AJUSTADA DE NUNCA FUMADORES, ESTIMADOS PARA LA POBLACIÓN MEXICANA ENTRE 18 Y 65 AÑOS DE EDAD MEDIANTE EL ANÁLISIS DE LAS CINCO ENA REALIZADAS HASTA EL MOMENTO

Sexo	% ajustado de nunca fumadores*				
	1988	1993	1998	2002	2008
Ambos	47.0	52.2	55.8	52.1	62.3
Hombres	23.3	30.5	30.0	29.7	44.3
Mujeres	71.9	73.9	78.7	74.0	77.4

Franco y Lazcano: Reportaron un decremento muy importante entre 2002 y 2008, de ~20%.

Salud Publica Mex 2010;52 supl 2:S108-S119.

Encuestas Nacionales de Adicciones

1988

- urbano; 7 regiones

INP, DGE, CONADIC

1993

- urbano; 8 regiones

INP, DGE, CONADIC

1998

- urbano; 3 regiones

SPPS, INP, DGE, CONADIC
Berúmen y Asociados

2002

- urbano y rural; 3 regiones

SPPS, INP,
DGE, CONADIC INEGI

2008

- urbano y rural; estatal

SPPS, CONADIC, INP,
INSP



- Encuesta con representación estatal
- Cambio operativo: de papel y lápiz a electrónico usando *laptops*

2011

- metropolitano, urbano y rural; 8 regiones

SPPS, CONADIC, INP,
INSP



Consideraciones metodológicas

- La Investigación sobre el comportamiento relacionado con el consumo de drogas, así como de los métodos para estimar el consumo de drogas son áreas prioritarias de acción.
- Dado que se trata de información sensible se cuestiona la validez y confiabilidad de las respuestas.
- Mejorar el diseño y aplicación de cuestionarios, y en la recolección, medición y análisis de datos.
- Trabajar sobre las tasas de respuesta y la motivación para informar honestamente sobre el uso de drogas.
- El auto reporte seguirá siendo el método más razonable para obtener datos nacionales para evaluar el consumo de drogas.



Consideraciones metodológicas

- La tendencia del consumo en el tiempo es una variable muy importante, por lo que se debe ser cuidadoso al decidir sobre las mejoras metodológicas o cambios en los cuestionarios, recolección de datos o esquemas de muestreo.
- Los cambios en la metodología usada deben evaluarse frente a la posibilidad de invalidar la comparabilidad temporal (tendencias) y su efecto en la evaluación políticas y programas de prevención.
- Las ENA´s se han realizado con cambios en cuestionarios, esquemas de muestreo y de captura de información de entrevista (cuestionario vs electrónico)



¿Qué sabemos de la validez del auto-reporte?

Drogas: uso en los últimos 30 días	Sensibilidad (%)	Especificidad (%)	% falsos negativos	% concordancia
Tabaco	80.4	86.4	7.7	84.6
Mariguana	60.9	93.5	4.4	89.8
Cocaína	20.6	99.4	0.3	98.5
Fumadores en los últimos 30 días (ENSANUT)			Fumadores: 107.4 ng/ml	No fumadores: 1.99 ng/mL

Fuente: <http://www.oas.samhsa.gov/validity/drugTest.pdf>



1998

17. ¿Ha fumado tabaco alguna vez en su vida?

Sí 1
No 2 —+ Pase a preg. 36

2002

TABACO

1. ¿Ha fumado *tabaco* alguna vez en su vida?

- ① Si → Pase a preg. 2
- ② No → Salte a preg. 15



2008 y
2011

30. ¿Ha fumado tabaco alguna vez en su vida, aunque sea una sola fumada?

Sí.....1
No.....2→

PASE A
43A

1998

“Ahora quisiera platicar con usted de algunas otras sustancias”

NOTA: Las preguntas de los 2 cuadros siguientes se hacen y se codifican de manera totalmente diferente a las demás. Las preg. 38 a 54 deberán irse haciendo por cada droga y se pondrán los números correspondientes a la(s) respuesta(s) en los recuadros. Si el entrevistado responde que **SI** ha usado alguna(s), anotará el “1” en el recuadro correspondiente y se harán las preguntas subsiguientes en forma horizontal. En caso de que la respuesta sea **NO**, se escribirá “2” en el recuadro que corresponda y se pasará a preguntar por la siguiente droga o medicamento. Es **muy importante que siga las instrucciones en cada pregunta.**

<p>38. Casi todo el mundo toma medicamentos y sustancias por varias razones, ¿me podría decir si ha tomado (usado, probado)?</p> <p>Sí 1 Continúe No 2</p> <p>NS NC 9</p> <p>Pase a la sig. sustancia</p>	<p>39. ¿Puede decirme el(los) nombre(s) del(los) producto(s) que ha tomado?</p> <p><i>Si no recuerda el nombre anote el código 99</i></p> <p><i>Verifique catálogo de medicamentos y sustancias</i></p> <p>¿Ha usado alguna de estas? ¿Cuál? _____</p>	<p>40. ¿Alguna de éstas las usó con receta médica o sin receta médica, en mayor cantidad o durante más tiempo de lo indicado por el médico o por cualquier situación diferente a la indicada?</p> <p>Sin receta o diferente a lo indicado 1 Continúe</p> <p>Con receta 2</p> <p>NR 9</p> <p>Pase a la sig. sust.</p>
---	---	---

OPIÁCEOS

a)Opiáceos: Para

Ahora quisiera platicar con usted sobre el consumo de algunas otras sustancias.

42. ¿Me podría decir si Ud. ha tomado...

OPIÁCEOS: Para aliviar dolores fuertes, para evitar la tos, o para controlar la diarrea como la morfina, nubain, darvon, demerol, roxanol, codeína, talwin, láudano, etc.?

- ① Si → Pase a preg. 42a
 - ② No
 - ⑨ No sabe
- Salte a preg. 43

2002

2008 y 2011

DROGAS

Ahora quisiera platicar con usted acerca de algunas sustancias

54B ¿Alguna vez le han ofrecido marihuana regalada?

Sí.....1

No.....2 → **PASE A 54C.2**

“Ahora le voy a hacer algunas preguntas relacionadas con bebidas alcohólicas”

1998

80. ¿Ha consumido alguna vez cualquier bebida que contenga alcohol?	Sí.....1 No.....2	Pase a preg. 82
81. ¿Por qué razón nunca ha consumido bebidas que contengan alcohol?	Porque no se acostumbra en casa..... 1 Por religión..... 2 Por miedo a tener un problema..... 3 Porque no le llama la atención..... 4 Otro..... 5	Pase a preg. 136

16. ¿Ha consumido alguna vez cualquier bebida que contenga alcohol?

- ① Si → Salte a pregunta 18
- ② No → Pase a pregunta 17

17. ¿Por qué razón nunca ha consumido bebidas que contengan alcohol?

(Marque una sola opción)

- ① Porque no se acostumbra en casa
 - ② Por religión
 - ③ Por miedo a tener un problema
 - ④ Porque no le llama la atención
 - ⑤ Otro _____
- Salte a preg. 42
- Especifique

2002

2008 y 2011

ALCOHOL

Ahora le voy a hacer algunas preguntas relacionadas con bebidas alcohólicas.

103 ¿Ha consumido alguna vez cualquier bebida que contenga alcohol?

- Sí.....1 → PASE A 106
- No.....2

Verifique 54H, si el(la) entrevistado(a) dijo una edad indiquele: «usted antes mencionó haber tomado bebidas con alcohol a los __ años, ¿me puede decir si ha consumido alguna vez cualquier bebida que contenga alcohol?», continúe con las preguntas según la nueva respuesta.

Fuentes potenciales de error

1. Error de especificación

- Conceptual
- Objetivos

2. Error del marco muestral

- Omisiones
- Selecciones erróneas
- Duplicados

3. No respuesta

- Unidades muestrales completas
- Unidades muestrales incompletas
- Variables

4. Medición

- Sistema de información
- Mecanismos de envío
- Participante
- Entrevistador
- Instrumento

5. Procesamiento

- Corrección
- Codificación
- Ponderadores
- Tabulados



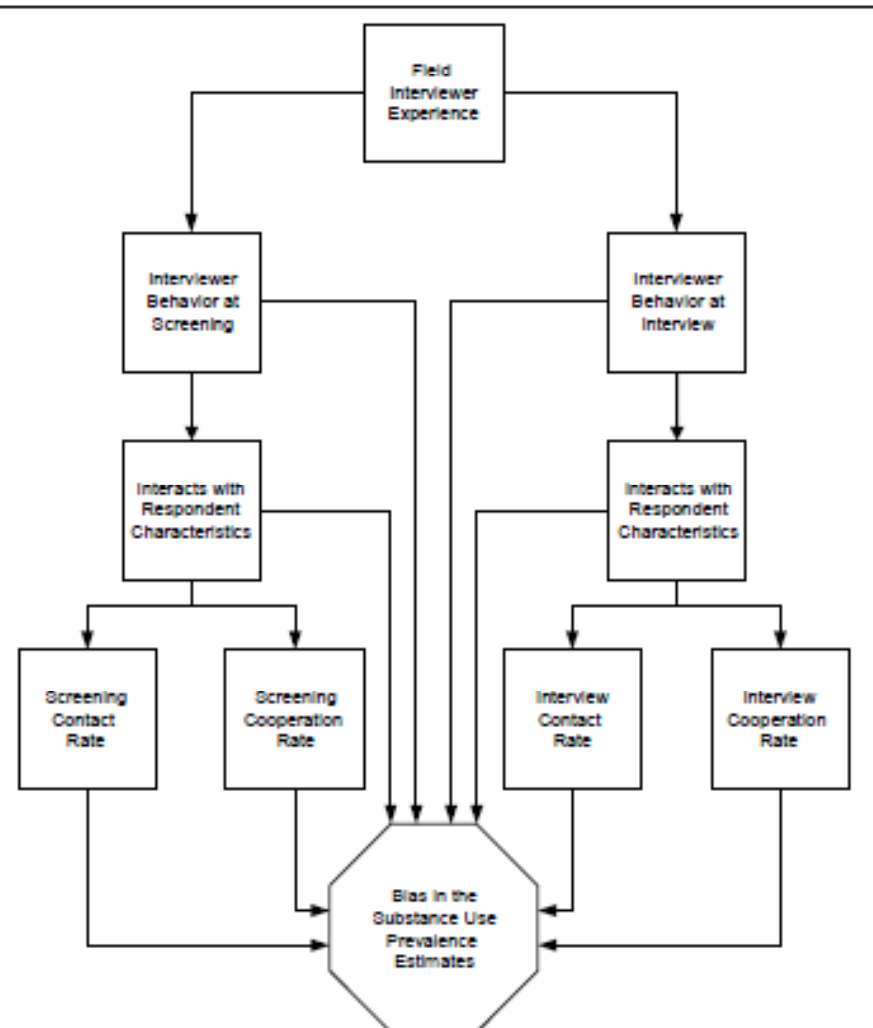
Modelos para controlar errores atribuibles al entrevistador

Figure 5.4 Model of the Paths of Influence of Field Interviewer Experience on Prevalence Estimates in the National Survey on Drug Use and Health

Efecto principal de la conducta del entrevistador

Efecto de la interacción del encuestador con el entrevistado

Efecto de participación diferencial



Problemática de la estimación de alcohol y tabaco

- El análisis de las tendencias de consumo de tabaco y alcohol derivado de las ENSA's 2002, 2008 y 2011 documentó resultados que no eran verificables ni compatibles con otras fuentes de información.

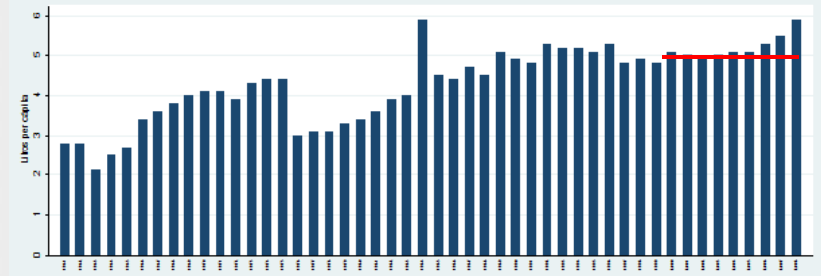
Problemática de la estimación de alcohol y tabaco

Tendencia en la variable: Consumo alguna vez en la vida. Se espera un crecimiento monotónico

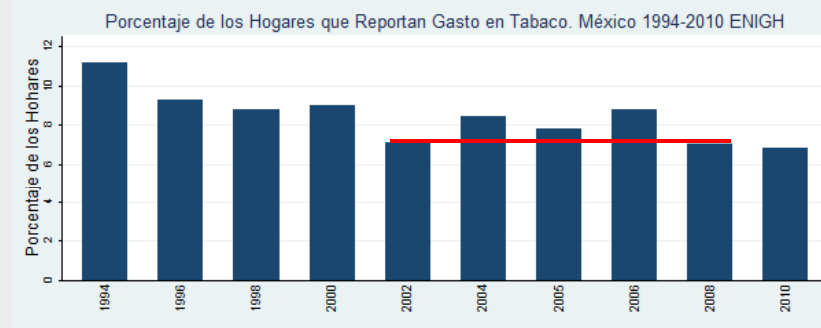


	2002	2008	2011
Tabaco	40.9	35.6	48.1
Alcohol	64.9	50.4	70.9
Drogas	4.9	5.6	8.3

SALUD GOBIERNO FEDERAL



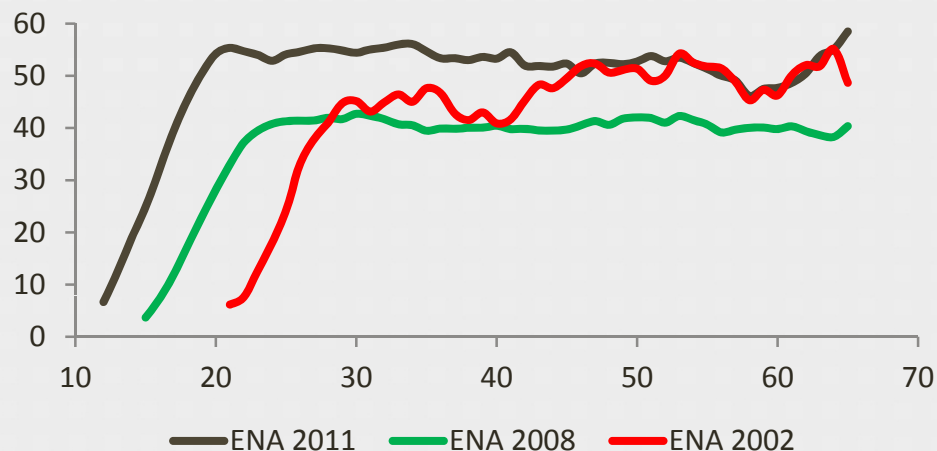
Consumo de alcohol L/Pc (1968-2008)



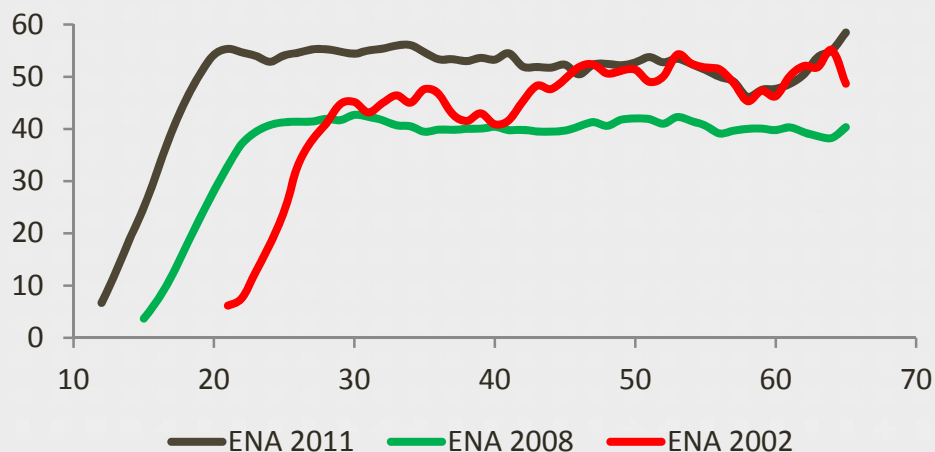
Hogares que reportan gasto en Tabaco (1994-2010)



Prevalencia de consumo alguna vez de Tabaco y alcohol por edad, ajustada a la ENA 2011.

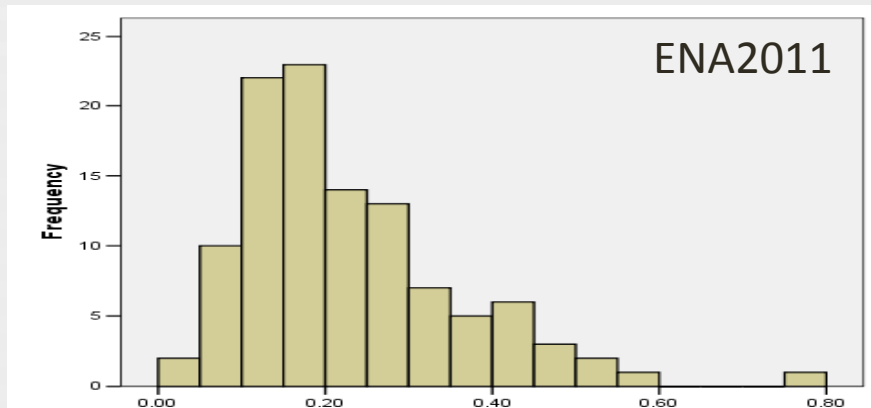


¿Ha fumado usted tabaco *alguna vez en su vida*, aunque sea una sola fumada ?
(ENA´s 2002, 2008, 2011)

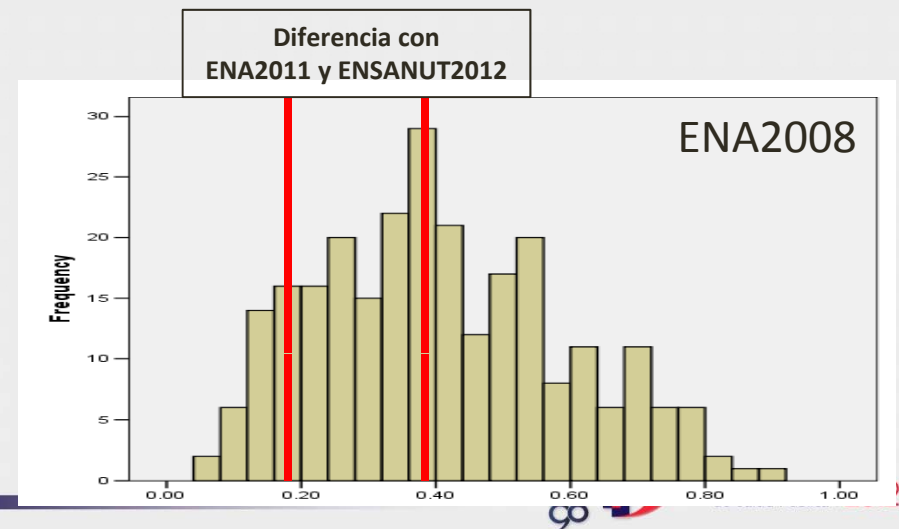
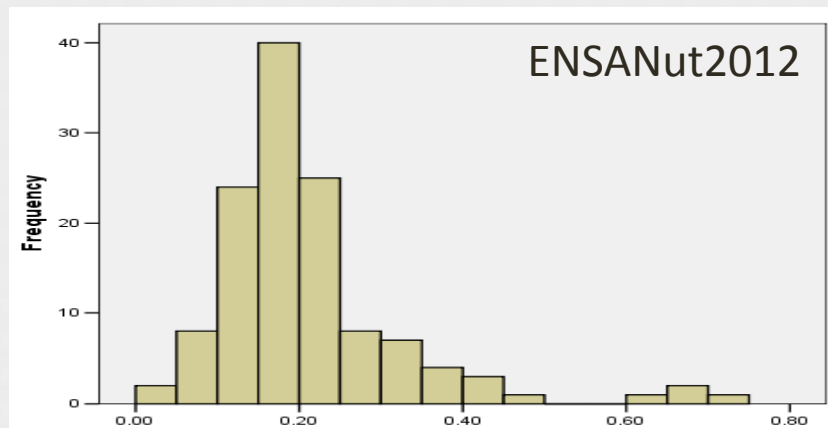


¿Ha consumido *alguna vez* cualquier bebida que contenga alcohol?
(ENA´s 2002, 2008, 2011)

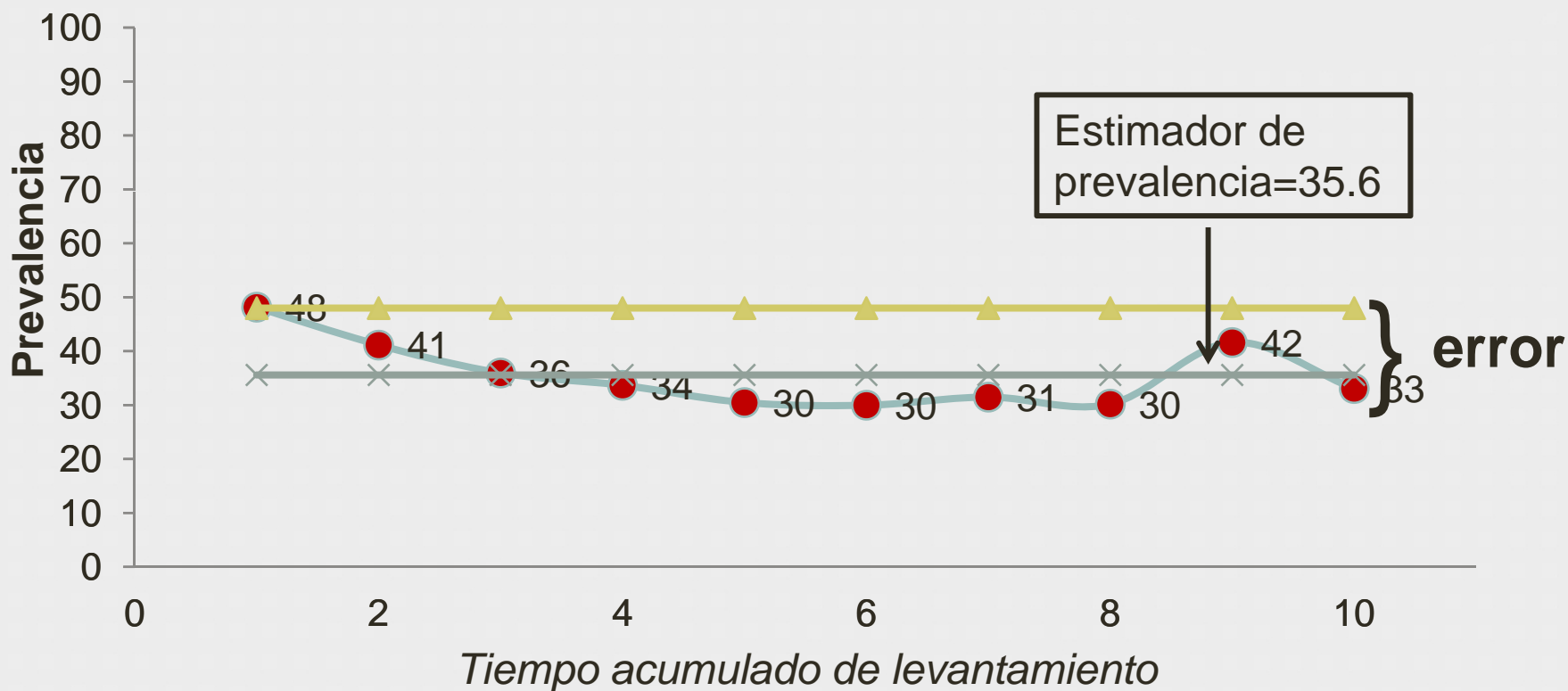
Diferencias en resultados por entrevistados comparativo ENA2008 vs ENA2011 y ENSANUT 2012



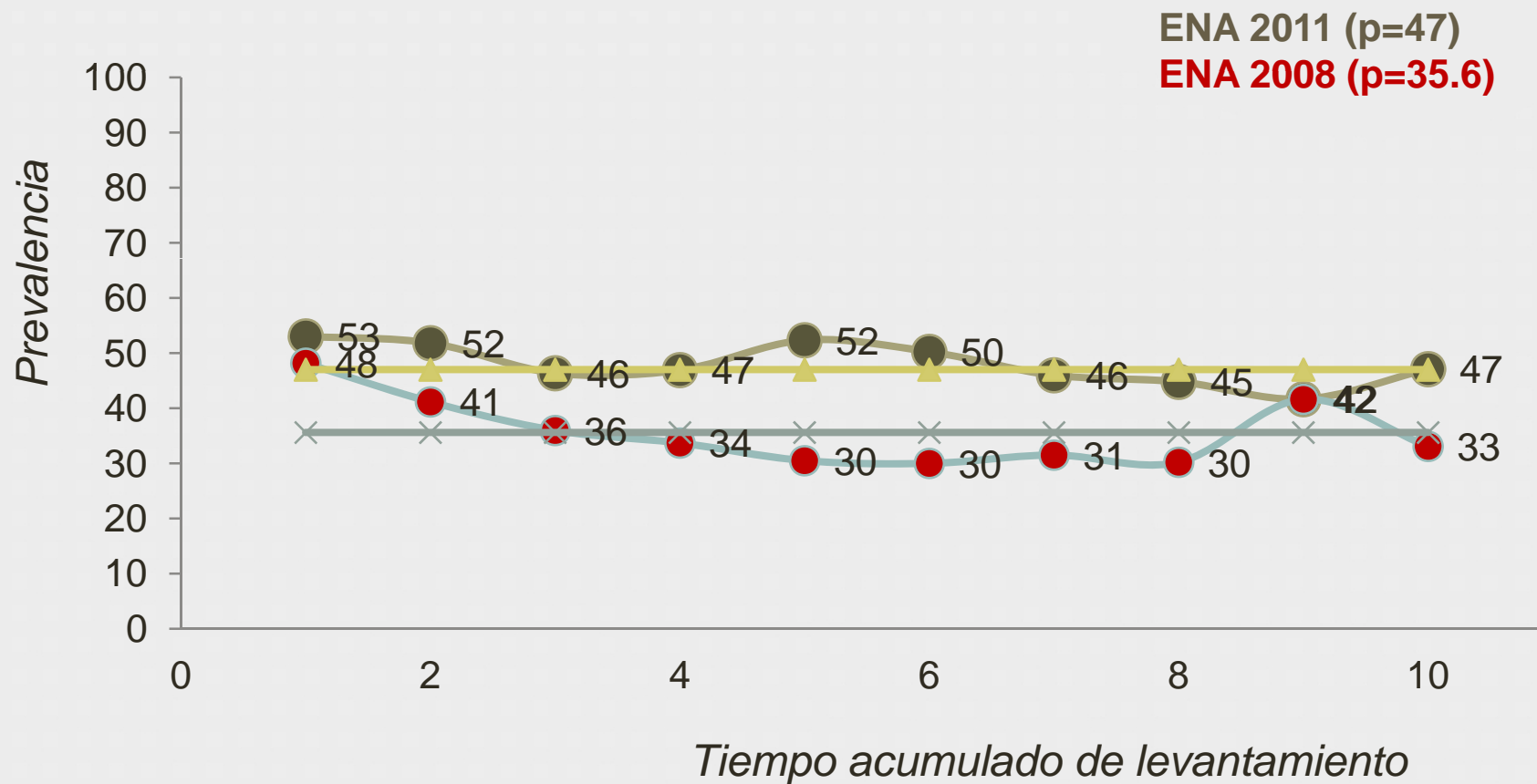
La frecuencia de respuesta por encuestadores de nunca haber consumido alcohol y tabaco fue significativamente mayor para la ENA 2008, en comparación con la ENA2011 y la ENSANUT 2012



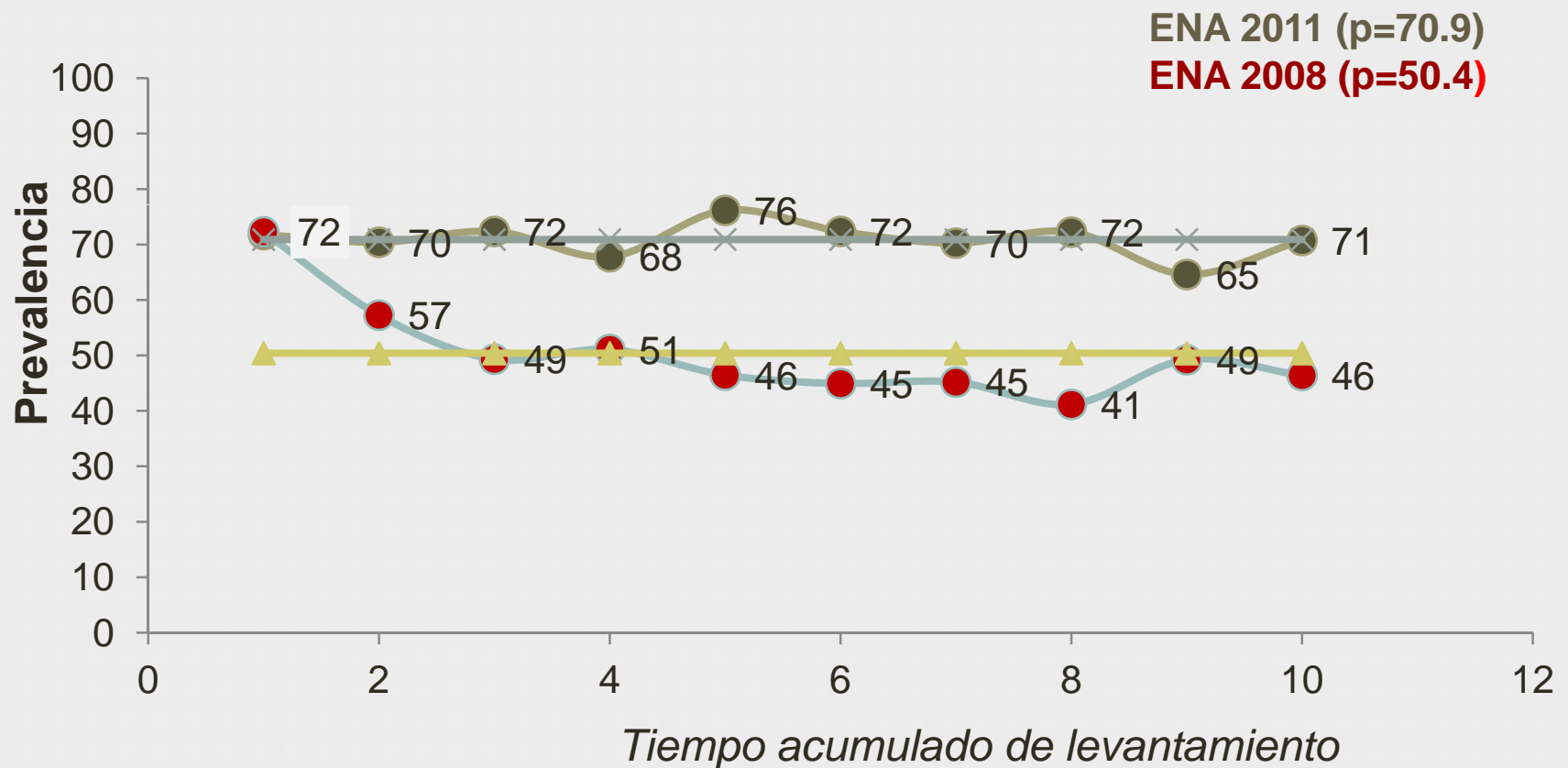
Prevalencia de consumo *alguna vez* de tabaco según tiempo de levantamiento - ENA 2008



Prevalencia de consumo *alguna vez* de tabaco según tiempo de levantamiento- ENAs 2008 y 2011



Prevalencia de consumo *alguna vez* de alcohol según tiempo de levantamiento- ENAs 2008 y 2011



Propuesta de corrección

Se asumió que la variabilidad de las prevalencias *temporales* regionales de la ENA 2011 fue la misma que en las prevalencias *temporales* estatales de ENA 2008

La prevalencia temporal es la prevalencia de consumo *alguna vez* estimada para cada decil de fracción de tiempo de la duración total del trabajo de campo.

Los deciles temporales se construyen dividiendo el total de tiempo de campo en deciles y representan cuestionarios:

- contiguos en el tiempo y
- están conformados por el mismo numero de personas



Propuesta de corrección

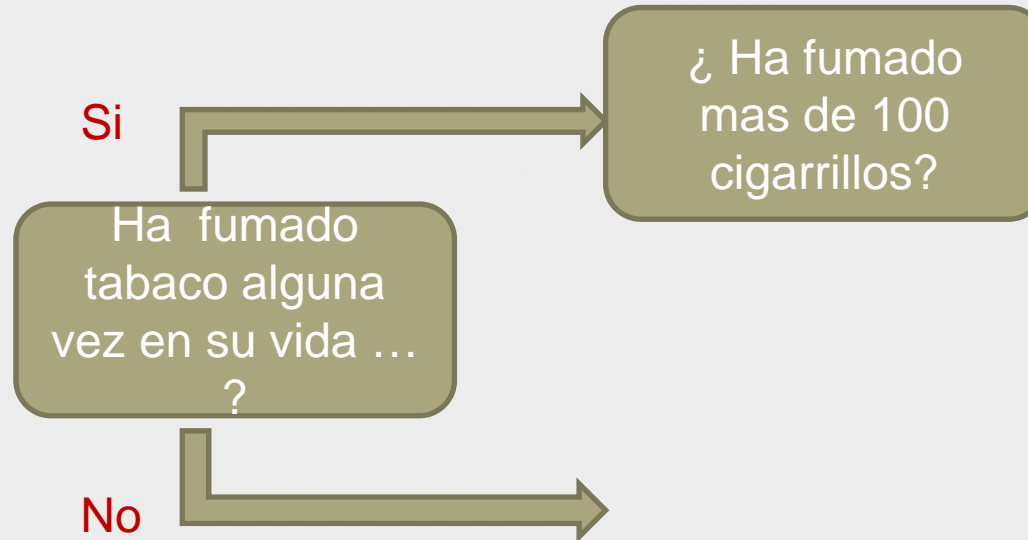
A partir de las nuevas prevalencias temporales, se estimó una nueva prevalencia después de *promediar* las prevalencias temporales

Una vez estimadas las *nuevas prevalencias* de consumo alguna vez 2008 para alcohol y tabaco, se construyó un nuevo factor de ponderación que aplicado a los cuestionarios de la ENA2008 permite reproducir las *nuevas prevalencias*



Propuesta de corrección

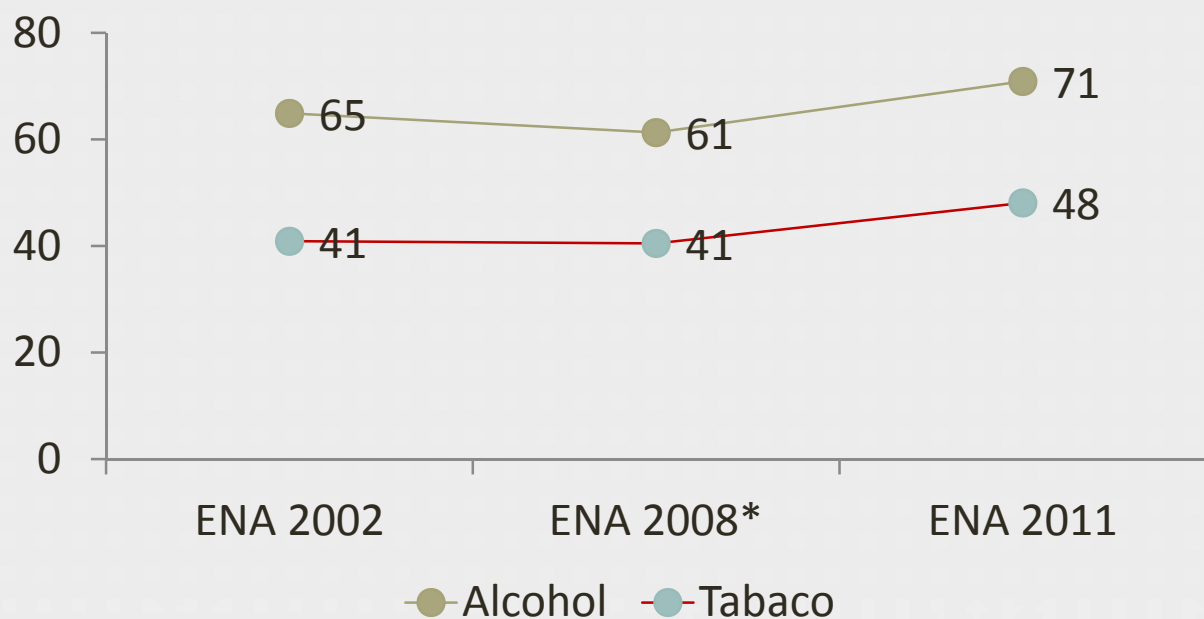
La propuesta permite reducir el sesgo de todas las estimaciones de las secciones de alcohol y tabaco. **Ejemplo :**



Entonces, al incrementar la prevalencia de consumo alguna vez, de modo automático se incrementan todas las prevalencia de la sección de tabaco

Estimación de tendencias: consumo alguna vez en la vida 2002-2011. Resultados con ponderador de corrección

Después de hacer el ajuste, se reduce el número de inconsistencias de la ENA 2008 con la ENA* 2008 (corregidos).



Conclusiones

La ENA 2011 contó con un esquema amplio e intensivo de supervisión, incluyendo monitoreo cotidiano de indicadores

Por la evidencia de la sub-estimación en 2008, la estimación de tendencias para alcohol y tabaco requirió la construcción de nuevos ponderadores y la re-estimación de resultados globales.

- Los resultados para drogas ilegales son válidos y por los tanto no se modificaron

Los nuevos ponderadores para ENA 2008 permiten estimar tendencias en las variables de consumo.

- El uso estadístico de los datos de alcohol y tabaco deberá considerar el sesgo detectado .

